

REBIUN
GRUPO DE ACTIVIDADES DE DOCUMENTACIÓN
Informe 2002

1.- COMPONENTES:

- o Universitat de les Illes Balears
- o Universitat Jaume I
- o Universidad San Pablo-CEU
- o Universidad de Málaga (Coordinadora)

2.- ACTIVIDAD DESDE LA ANTERIOR ASAMBLEA DE 2001

Los objetivos se siguen centrandos en el mantenimiento de la Web, como actividad principal y la que más dedicación requiere, la administración de las listas de distribución de directores y la de bibliotecas universitarias y la coordinación de la Biblioteca Depositaria de Rebiun.

3.- LA WEB DE REBIUN DESDE LA ASAMBLEA DE 2001

En este apartado se resumen las actualizaciones de la Web de la Red y la utilización de la misma.

3.1.- ACTUALIZACIONES EN LA WEB

Los cambios realizados sobre la Web se han centrado en los que puntualmente y a lo largo de todo el curso han sido comunicados desde las distintas bibliotecas universitarias y por la Secretaria del Comité Ejecutivo de REBIUN.

Se han recibido 51 mensajes, que han originado las correspondientes modificaciones, que, como viene siendo habitual, han afectado principalmente a los directorios y a las páginas de préstamo interbibliotecario.

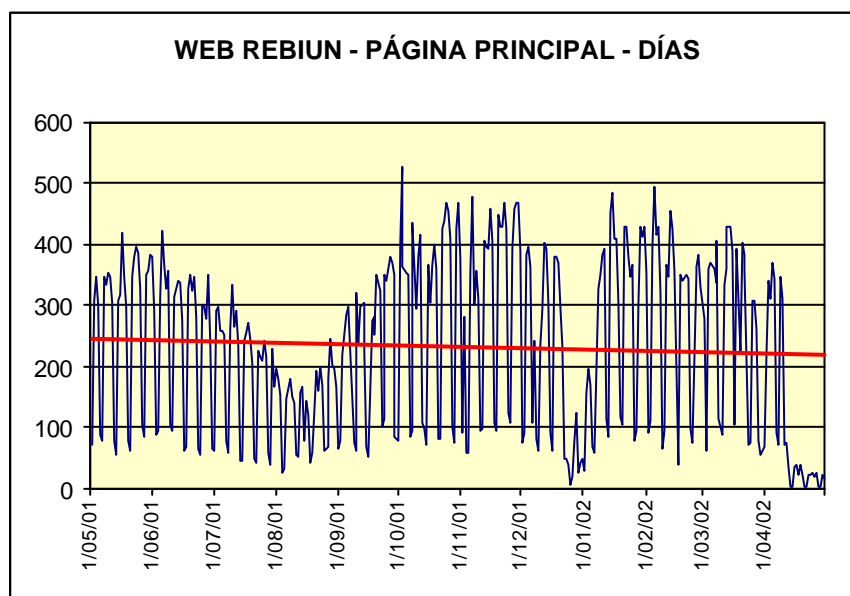
Ha quedado pendiente el traslado al servidor de la CRUE, motivo por el que no se afrontó la remodelación prevista ni el desarrollo de una Intranet para REBIUN.

3.2.- ANÁLISIS DEL USO DE LA WEB

3.2.1.- VISITAS A LA PÁGINA PRINCIPAL

Han sido 84.380 en total, 117.416 desde que se comenzó a gestionar por la Biblioteca de la Universidad de Málaga, siendo el 2 de octubre de 2001 el día de mayor afluencia con 526 visitantes.

En un primer acercamiento, nos fijamos en los accesos diarios que ha recibido la página durante el último año, desde mayo de 2001 a abril de 2002, ofreciéndonos una imagen repetitiva a lo largo del tiempo, con unos índices entre las 300 y 400 consultas cada día de lunes a viernes -salvo períodos vacacionales-, para caer en picado los fines de semana, lo que provoca que la tendencia sea prácticamente plana, tal como se observa en el gráfico que sigue.

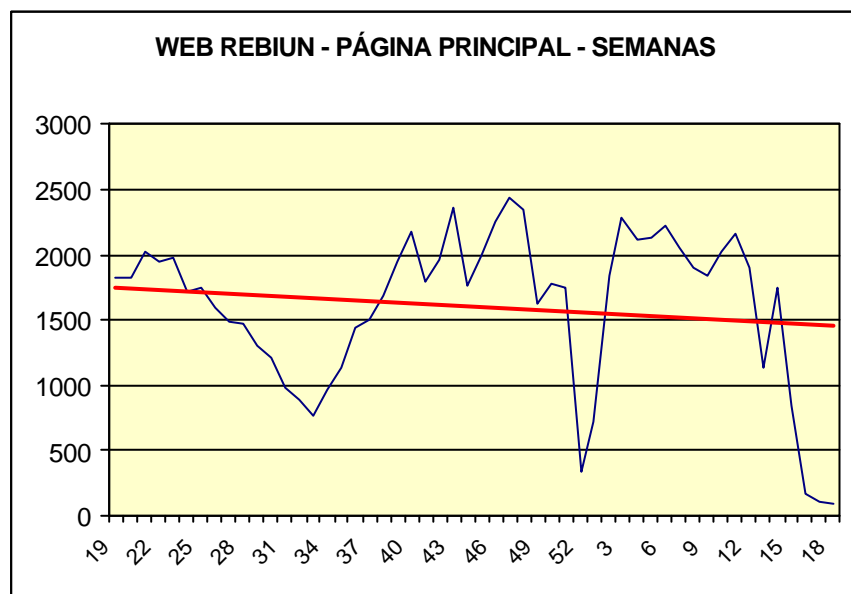


Esta es una constante durante todo el curso, donde el reparto semanal aproximado de porcentajes es exactamente igual al recogido en informes anteriores: 18% cada día de lunes a jueves, del 16% el viernes, y los sábados y domingos del 5% cada uno.

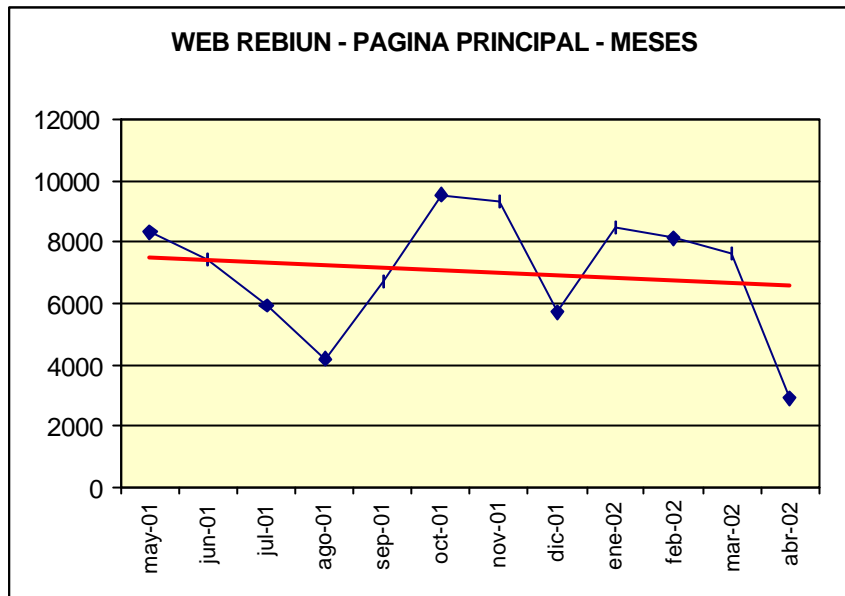
Por horas, son las centrales de la mañana donde se acaparan más visitantes, entre las 9 y las 14 horas supone el 51% de todas las recibidas a diario. Destacar que en horario nocturno se producen aproximadamente el 13% de las visitas, lo cual se debe en gran parte al número de accesos procedentes del continente americano, aspecto este que será tratado más adelante.

Los datos semanales muestran una tendencia contraria a los índices analizados anteriormente, donde las similitudes con el curso anterior son prácticamente exactas. No obstante, con este parámetro se observa que se ha estabilizado el número de consultas, incluso que la tendencia es la baja.

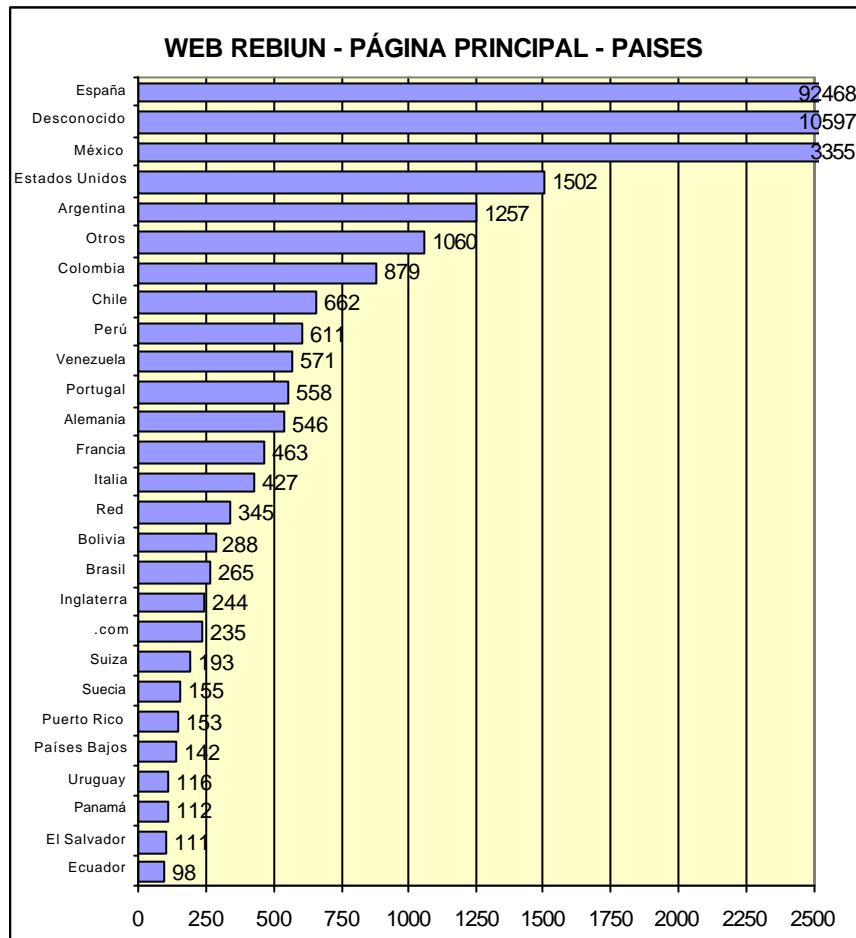
Aún así, los índices máximos son superiores al curso anterior, con 1.872 entradas en la semana que más obtuvo, frente a las 2.433 de la de más uso en el presente.



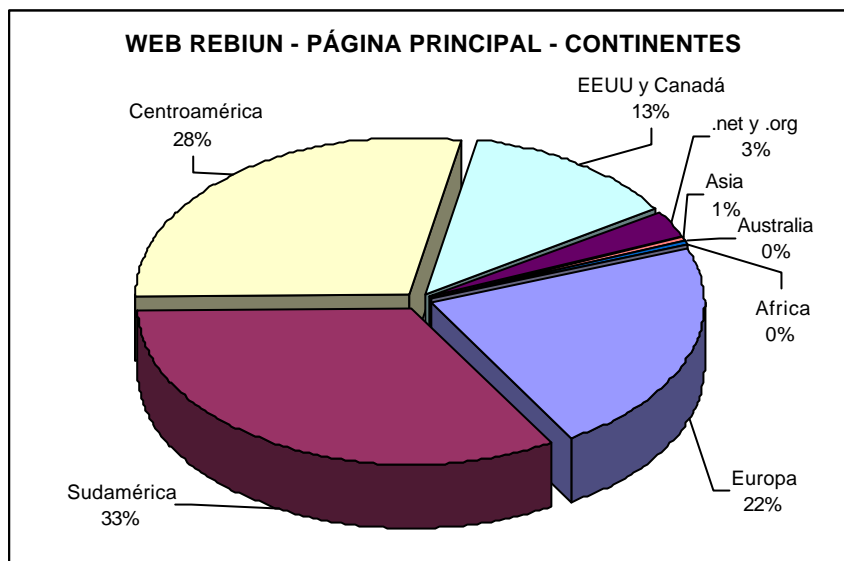
Las mismas características, lógicamente, se presentan por meses, tal como se puede apreciar en el gráfico siguiente. Y de la misma forma, se ha pasado, con respecto al curso anterior, de 7.000 (marzo de 2001) a 9.555 (octubre de 2001) visitas durante el mes de mayor uso.



Del estudio de los orígenes de las conexiones destaca el área hispanoamericana, con México a la cabeza con 3.355 (desde julio de 2000). También en un lugar preferente, aunque a mayor distancia están Argentina, Colombia, Chile, Perú y Venezuela, en orden casi inalterable desde que se instaló la Web en el servidor de Málaga. También, desde otros lugares próximos geográficamente se han acercado para interesarse por la información ofrecida: Portugal, Alemania, Francia, Italia... Como es lógico, es de instituciones y particulares españoles de donde procede la gran mayoría, el 78 % de todos los accesos. En la gráfica siguiente se representan los 25 primeros países ordenados por número de entradas acumuladas.



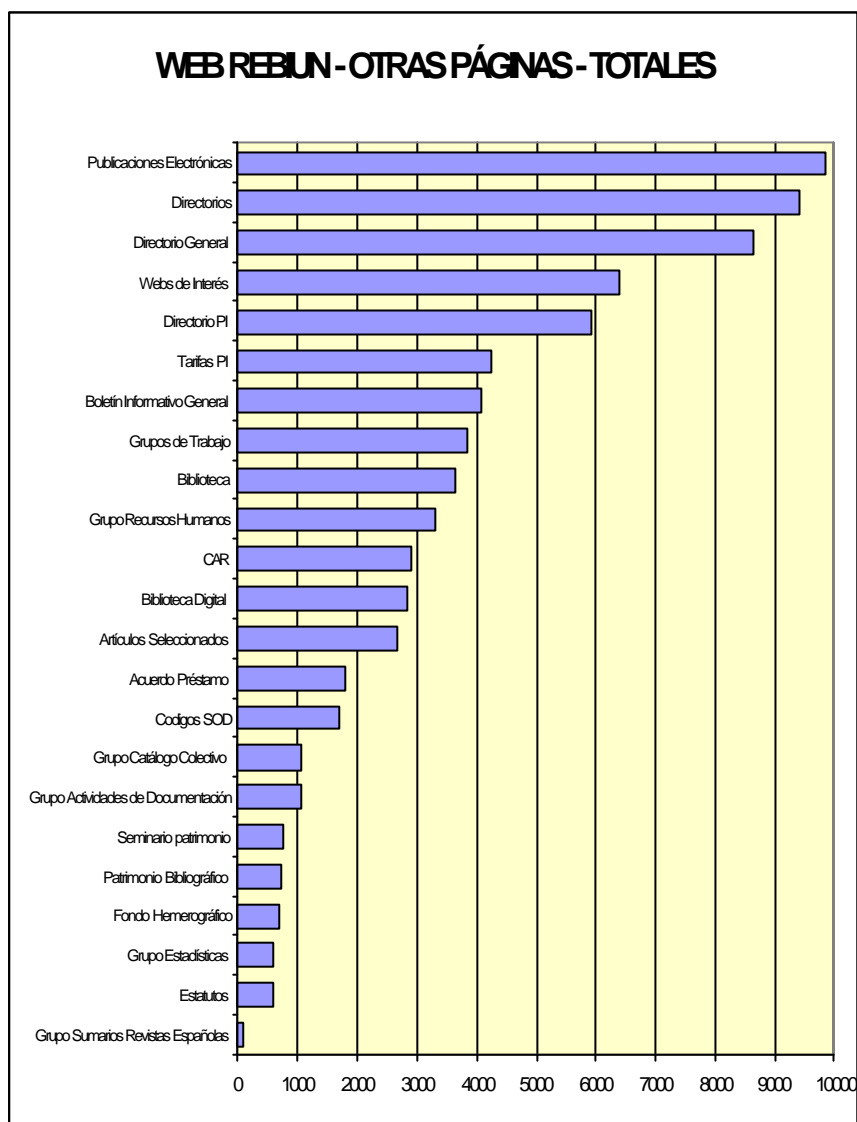
A modo de síntesis de lo apuntado en el párrafo anterior, en el siguiente gráfico, con una distribución por grandes zonas geográficas o de dominios de Internet, se observa de forma clara y sin lugar a dudas el ámbito de la procedencia (se han eliminado los datos de España y los que no pudieron ser identificados). Sigue siendo una página desconocida para Asia, Australia y África, que en total suman 110 conexiones en prácticamente dos años.



3.2.2.- VISITAS AL RESTO DE PÁGINAS

Desde que se encarga la Biblioteca de la Universidad de Málaga de su gestión, la página con la recopilación de Publicaciones Electrónicas continúa siendo la más visitada, con 9.840 entradas (8.262 durante el actual curso), y la del Grupo de Sumarios de Revistas Españolas la que menos, con sólo 98. Entre ambas, se localiza el resto, alternándose los relativos a la Red con los que se refieren a su contexto externo.

Con respecto a esta distinción, y al contrario de lo que ocurrió durante el curso pasado, las páginas con información propia de REBIUN ha alcanzado un protagonismo manifiesto (con más de 94.000 visitas), frente a las que incorporan información externa (unas 23.000 conexiones). En el primer grupo están como más visitadas la de Directorios, Directorio General, Directorio de P.I., Grupos de Trabajo, etc. Y en el segundo, la citada de Publicaciones Electrónicas, Webs de Interés, Boletín Informativo General, Artículos Seleccionados, etc.



4.- **LISTAS DE DISTRIBUCIÓN**

4.1.- **LISTA DE DIRECTORES (re biun@uma.es)**

Lista que se va consolidando como una herramienta ágil para la comunicación entre los directores de las bibliotecas de la Red, con unos 47 mensajes enviados desde mayo del pasado año.

Como novedad, destacar que están disponibles dichos mensajes, de manera restringida para los suscriptores, en: <http://delfos.sci.uma.es/mailman/listinfo/rebiun>

Actualmente cuenta con 67 miembros de otras tantas universidades e instituciones asociadas.

No hay que destacar incidencias en cuanto a su administración, limitándose éstas a altas y bajas, aprobación de mensajes que por cualquier circunstancia quedaron bloqueados, descartar "correo basura", revisión periódica de la configuración de los parámetros de recepción de cada dirección, etc.

4.2.- LISTA SOBRE BIBLIOTECAS UNIVERSITARIAS (BibUniv@uma.es)

Cuenta con 887 suscriptores, 101 más que hace una año, siendo España e Iberoamérica la procedencia mayoritaria.

Esta cuestión la configura como una lista más compleja de administrar que la anterior.

Han circulado 83 mensajes desde mayo de 2001, disponibles también desde la página de información de la lista (<http://delfos.sci.uma.es/mailman/listinfo/bibuniv>) sin ningún tipo de restricción, dado el carácter abierto que tiene.

Las incidencias ocurridas se centran principalmente en la administración de los mensajes y aquellas otras que son propias de una lista de estas características.

5.- BIBLIOTECA DE REBIUN

Los documentos ingresados se van incluyendo en el Boletín Informativo General, con el objetivo de alcanzar una mayor difusión de los mismos y cumplir con el compromiso adquirido en la Asamblea anterior. También, aparecen como anexo a este informe.

En este sentido, se han introducido en la Web, bajo el epígrafe "Biblioteca de Rebiun", dos apartados, el referido a la Biblioteca Depositaria, y otro para Biblioteca Digital, éste con los documentos propios de la Red y los informes de los Grupos de trabajo.

ANEXO

Documentos ingresados en la Biblioteca Depositaria de REBIUN.

Período: mayo 2001- mayo de 2002

BIBLIOTECA DE LA UNED:

- 1.Instruccions per a la consulta del Cataleg Informatitzat LIBIS 1992
- 2.Instruccions per a la Consulta del Cataleg Informatitzat LIBIS 1993
- 3.Manual de Catalogacion DOBIS 1996
- 4.Manual de Catalogacion DOBIS: Fondo Antiguo 1998
- 5.Manual de Prestamo DOBIS 1998
- 6.Servei d'Informacio Bibliografica. Memoria 1996
- 7.Servei d'Informacio Bibliografica. .Memoria 1997
- 8.Servei d'Informacio Bibliografica. Memoria 1998
- 9.Servei d'Informacio Bibliografica. Memoria 1999
- 10.Servei d'Informacio Bibliografica. Memoria 2000
- 11.IPAC: Catalogo de las Bibliotecas de la Universitat de Valencia : Guia de consulta
- 12.IPAC: Catalog de les Biblioteques de la Universitat de Valencia: Guia de consulta
- 13.Biblioteca de Ciencies Socials Gregori Maians: Guia de la Biblioteca 2001
- 14.Biblioteca de Ciencies Socials Gregori Maians: Guia de servicios 2001
- 15.Biblioteca de Ciencies Socials Gregori Maians: Planos 2001
16. Los fondos historicos de la Biblioteca de la Universidad de Valencia. M^a Cruz cabeza Sanchez-Albornoz Separata de "El libro antiguo en las bibliotecas espanolas" .Oviedo,1988
17. Catalogo de obras del siglo XVIII existentes en la Biblioteca de la Facultad de Filosofia y Letras de la Universidad de Valencia, Maria Cruz Cabeza Sanchez-Albornoz. Separata de Saitabi., 1991,XLI
- 18.Aproximacion al MS. 947 de la Biblioteca Universitaria de Valencia.M^a Cruz Cabeza Sanchez-Albornoz. Separata de Miscelanea-homenaje a Luis Garcia Ejarque / Federacion Espanola de Sociedades de Archivistica, Biblioteconomia y Documentacion (FESABID). Madrid : Bitacora, D.L. 1992.
19. Catalogo de los manuscritos procedentes de los conventos valencianos suprimidos por la desamortizacion eclesiastica que se depositaron en la Biblioteca Universitaria de Valencia. M^a Cruz Cabeza Sanchez-Albornoz Separata de Estudis Castellonencs n?6 1994-1995 pp249-263
- 20.Catalogo de las obras impresas de los siglos XVI y XVII pertenecientes a la Biblioteca de la Facultad de Filosofia y Letras. M^a Cruz Cabeza Sanchez-Albornoz. Separata de Homenaje a Pilar Faus y Amparo Perez. Valencia, Generalitat Valenciana, Conselleria de Cultura, Educacio i Ciencia, 1995
21. La biblioteca universitaria de Valencia, M^a Cruz Cabeza Sanchez- Albornoz. Separata de Boletin de la ANABAD, XLVI, n. 3-4 (jul.-dic.) 1996
22. La biblioteca universitaria, Ma. Cruz Cabeza Sanchez-Albornoz.. Separata de: Historia de la Universidad de Valencia. Vol. II, La Universidad ilustrada, 2000.

23. La biblioteca universitaria, Ma. Cruz Cabeza Sanchez-Albornoz. Separata de: Historia de la Universidad de Valencia. Vol. III, La Universidad Liberal (siglos XIX y XX), 2000
24. La biblioteca universitaria de Valencia, M^a Cruz Cabeza Sanchez-Albornoz. Valencia Universitat de Valencia, 2000
25. La Biblioteca de la Universitat de Valencia. Un posible modelo de organizacion. Mercedes Gujjarro Anton y Victoria Garcia Esteve. Separata de Homenaje a Pilar Faus y Amparo Perez. Valencia, Generalitat Valenciana, Conselleria de Cultura, Educacio i Ciencia, 1995
26. Biblioteques actuals. Victoria Garcia Esteve. Separata de: Historia de la Universidad de Valencia. Vol. III, La Universidad Liberal (siglos XIX y XX), 2000
27. La Biblioteca Universitaria Actual: nous serveis, nous usos. Victoria Garcia Esteve en Compactus: Revista d'Arxiu i Biblioteques http://www.cult.gva.es/dglab/bi_compactus N^o 1 Mayo-Agosto 2001
28. La organización de la información científica en la Universitat de València: 1987 -1999. Victoria Garcia Esteve. En XVII Jornadas de Gerencia Universitaria: Recursos y Servicios. Universitat de València. 2000.
29. Evaluación del servicio de Bibliotecas de la UNED. 2001.